

Antibio-résistance

Île-de-France

**Semaine mondiale de sensibilisation
à la résistance aux antimicrobiens**

18 au 24 novembre 2024

PLAN

- **Rappel des objectifs cibles** de la stratégie nationale 2022-2025 pour les 3 secteurs
- **Données en ville et EHPAD indépendants**
 - Consommation ATB (GEODES - SPF)
 - Résistances (PRIMO)
 - Pratiques en officine : TROD et dispensation à l'unité
- **Données en établissement de santé**
 - Consommations ATB (SPARES)
 - Résistances (SPARES)
- **Où trouver les informations ?**



Stratégie nationale 2022-2025 de prévention des infections et de l'antibiorésistance : rappel des indicateurs d'impact du BUA

MINISTÈRE
DES SOLIDARITÉS
ET DE LA SANTÉ

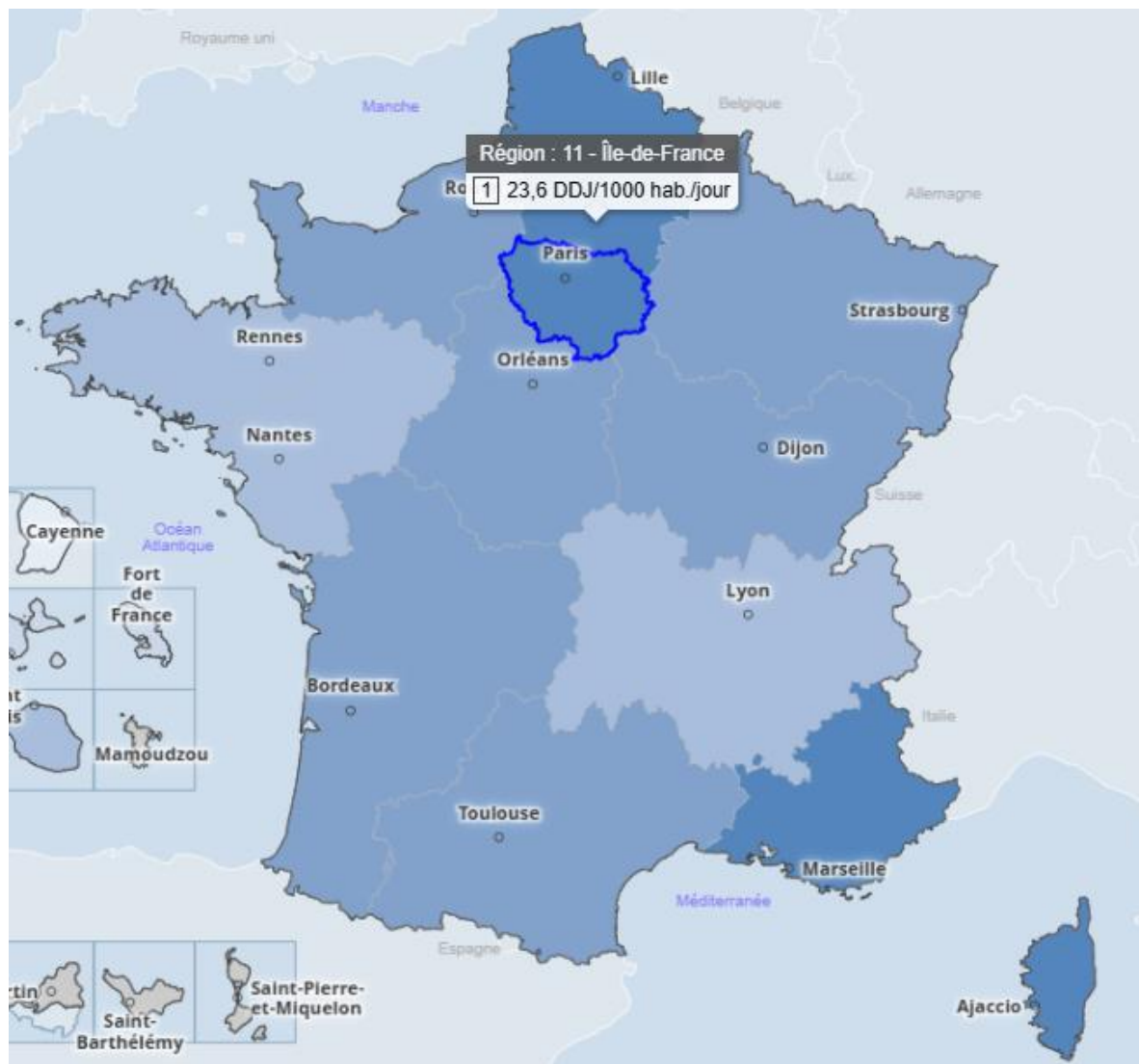


https://sante.gouv.fr/IMG/pdf/strategie_nationale_2022-2025_prevention_des_infections_et_de_l_antibioresistance.pdf

Consommations	En ville	En EHPAD	En ES
Consommation globale	< 650 prescriptions d'ATB/1000 habitants/an		≥ d'au moins 10% entre 2019 et 2025 (sur conso totale en DDJ/1000 JH)
Nb de ttt ATB prescrits pour 100 patients de 16 à 65 ans (ROSP)	< 20		
Consommation des ATB critiques à usage systémique	≥ d'au moins 20% entre 2019 et 2025 (en DDJ/1000 hab/jour)	≥ d'au moins 20% entre 2019 et 2025 (en DDJ/1000 résidents ou 1000 JH/an)	Part d'ATB à large spectre au sein de la classe JO1 (C3G-C4G, pipé-tazo, azactam, pénème, FQ, glycopeptides, linezolide/tedizolide, daptomycine, colistine) : ≥ d'au moins 10% entre 2019 et 2025
ATB ≤ 7 jours pour infections respiratoires basses (indicateur HAS 1 an/2)			≥ 80%

Résistances	En ville	En EHPAD	En ES
E. Coli R aux C3G dans urines	≤ 3%	≤ 8%	
E. Coli R aux FQ dans urines	≤ 10%	≤ 18%	
E. coli, E. cloacae et Kp R aux carbapénèmes dans urines	<0.5%	<0.5%	
Densité d'incidence des Kp R aux C3G (tous pvt diagnostiques)/1000 JH			≥ d'au moins 10% entre 2019 et 2025
Densité d'incidence de toutes les entérobac R aux carbapénèmes (tous pvt diagnostiques)/1000 JH			< 1
<i>K. pneumoniae</i> R aux carbapénèmes isolés d'HC			< 1 %
SARM isolés d'HC			< 10 %
Densité d'incidence des SARM/1000 JH (tous pvt positifs)			≥ d'au moins 10% entre 2019 et 2025
Part des souches R à la vanco parmi les souches d'E. faecium isolées d'HC			< 1 %

1.1 Consommations ATB en ville (Geodes)



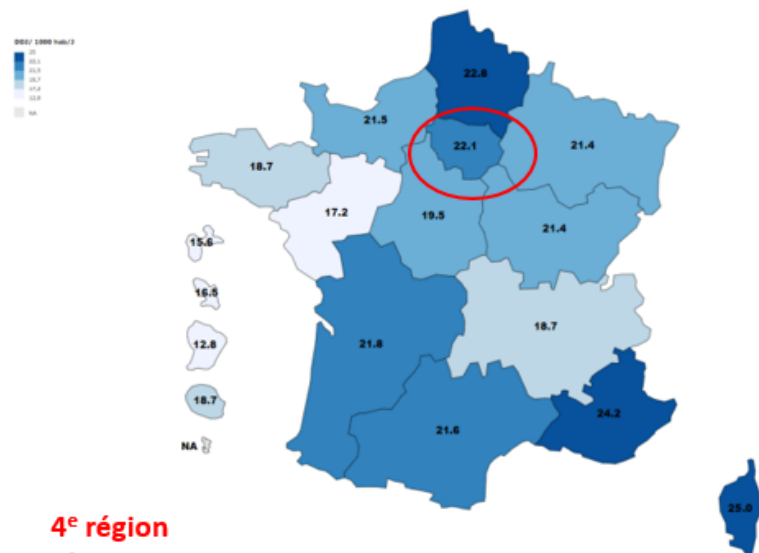
Données disponibles en libre accès sur Geodes au 18 nov
2024: année 2022

Consommation IDF 2022 = 23,6 DDJ/1 000 hab./jour

Consommation 2024 IDF = 22,1 DDJ/1 000 hab/jour

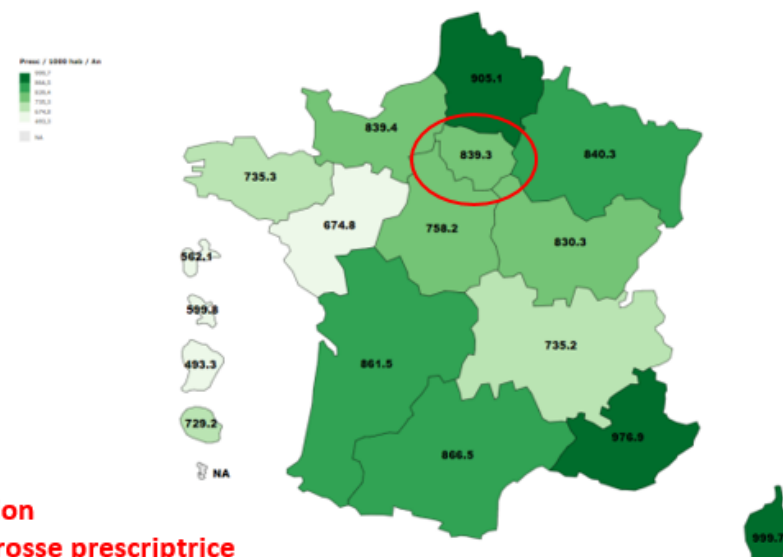
En 2023 l'IDF reste la 4^{ème} région la plus consommatrice d'ATB en France

Carte 1. Consommation d'antibiotiques par région en 2023



4^e région
plus grosse consommatrice
en DDJ/1000 hab/j

Carte 2. Prescription d'antibiotiques par région en 2023



8^e région
plus grosse prescriptrice
en prescription/1000 hab/an

Objectif de la Stratégie Nationale :

< 650 presc/1000 hab/an

Consommation **francilienne** d'antibiotiques en ville supérieure de 10 % à la moyenne nationale

1.2 Résistances en ville (Primo)

Retrouvez toutes les données sur
<https://medqualville.antibioresistance.fr/cartography>

PRIMO Île-de-France

Participation

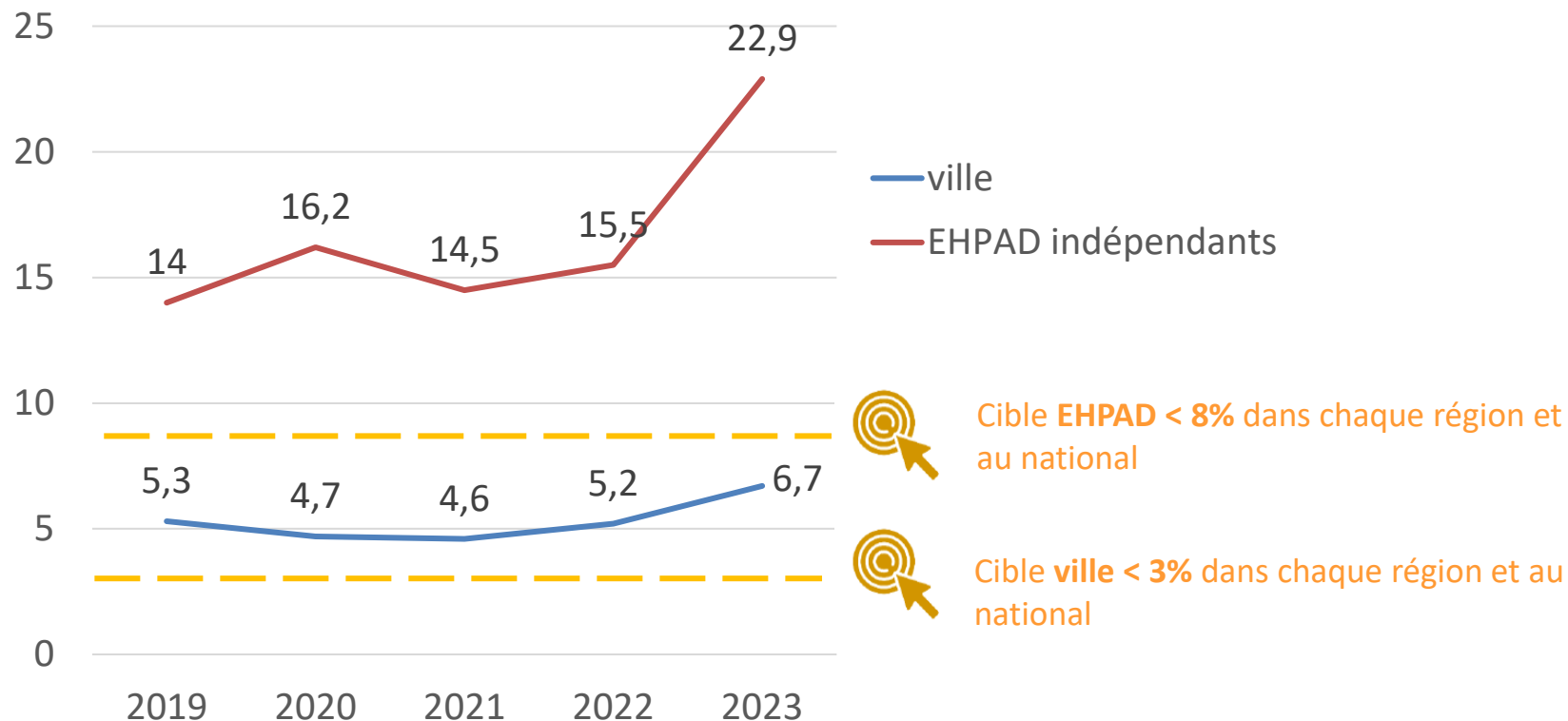
	N laboratoires en IdF	N Laboratoires participants	Couverture
2019	787	47	5,9%
2020	784	97	12,4%
2021	783	237	30,3%
2022	785	238	30,3%
2023	795	296	37,2%

Escherichia coli

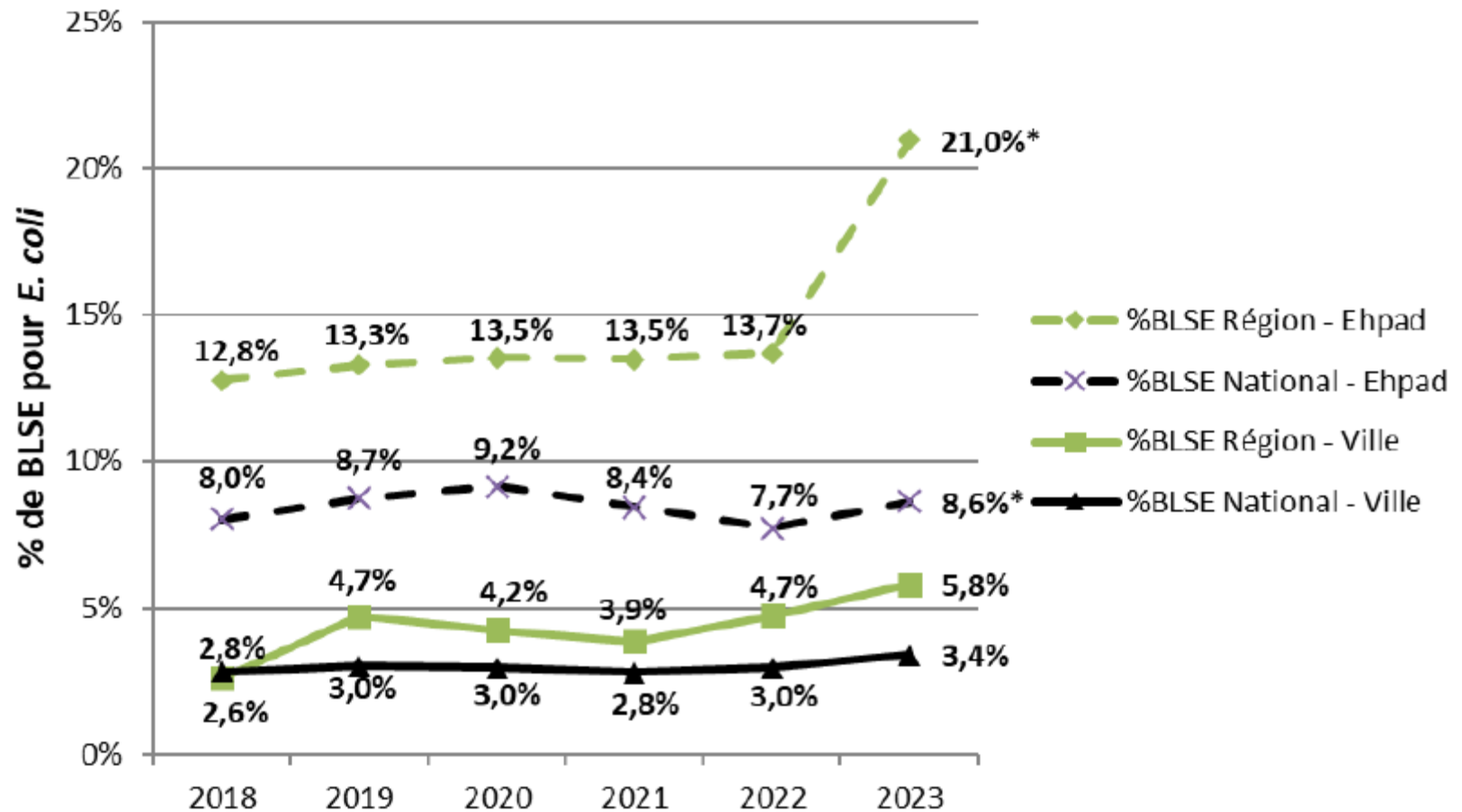
Synthèse des résistances en IDF en 2023 (urines)

	Domicile	EHPAD
C3G-R	6,7% [6,5%-6,8%]	22,9% [19,6%-26,2%]
FQ-R	19,9% [19,6%-20,1%]	33,8% [30,1%-37,5%]
BLSE	5,8%	21,0%
Soit N souches productrices	4793	131
Carbapénémase	0,088%	0,160%
Soit N souches productrices	73	1

Evolution de la proportion de souches d'*E. coli* résistantes aux C3G (urines) en IDF Ville et EHPAD indépendants

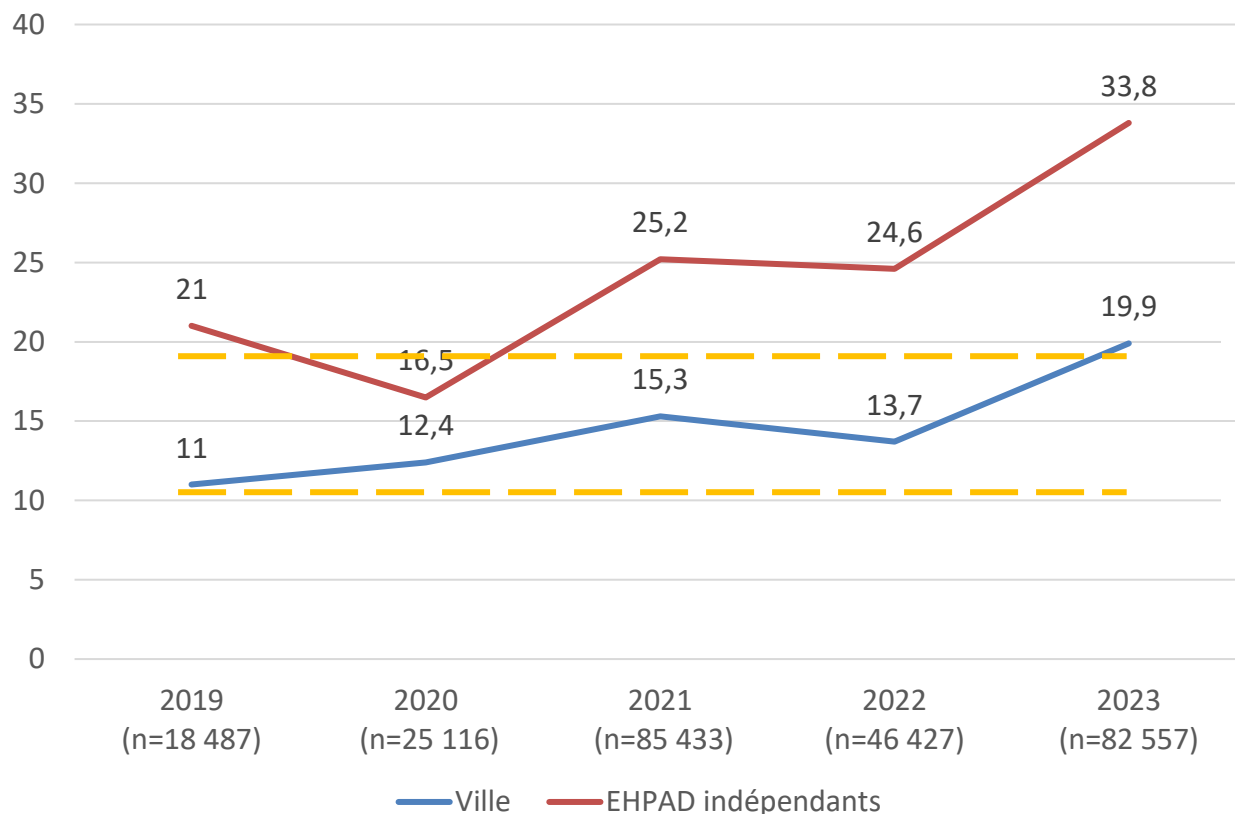


Évolution des *E. coli* BLSE (urines) en IDF et au niveau national



Evolution de la proportion de souches d'*E. coli* résistantes aux FQ (urines) en IDF

Ville et EHPAD indépendants



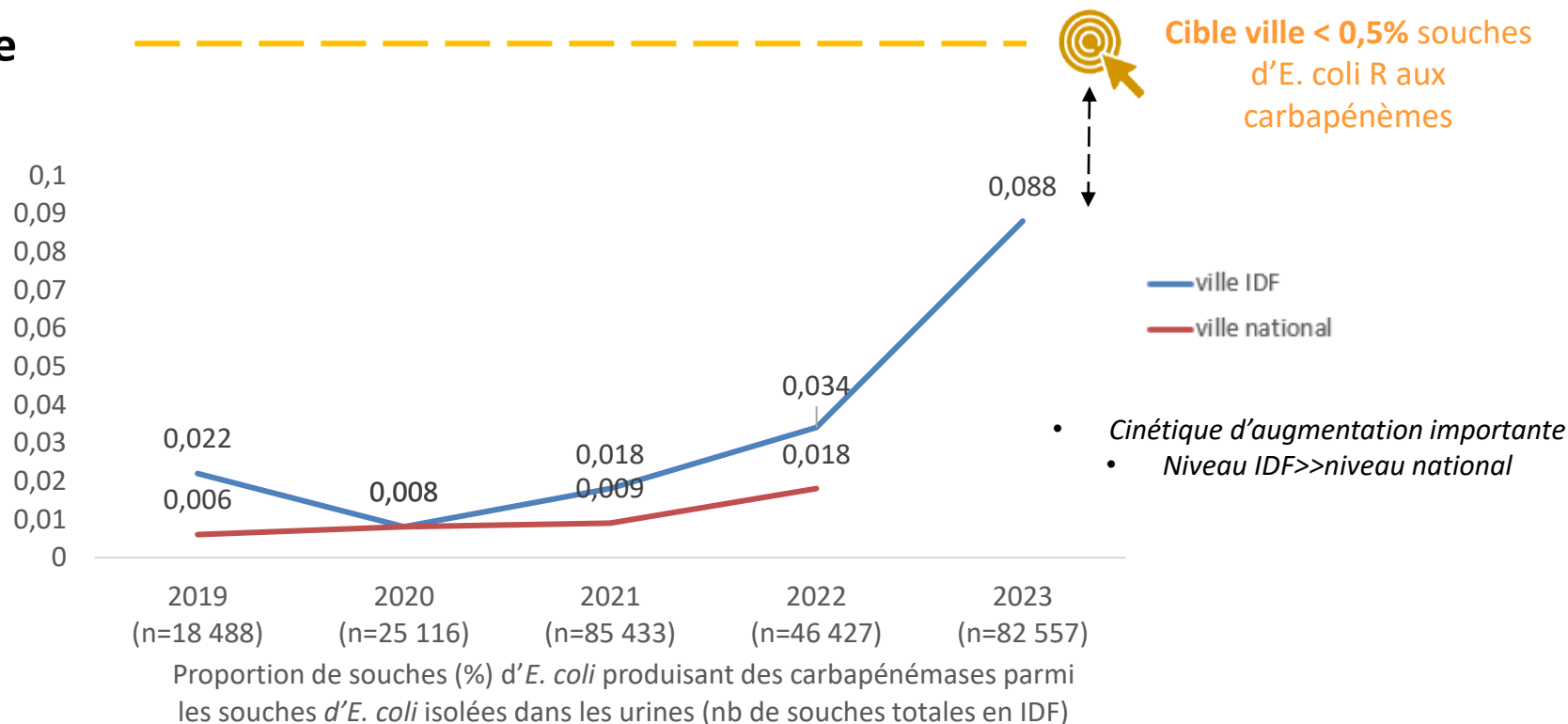
Cible EHPAD < 18% dans chaque région et au national



Cible ville < 10% dans chaque région et au national

Evolution de la proportion d'*E. coli* producteurs de carbapénémase (urines) en IDF

En ville



En EHPAD

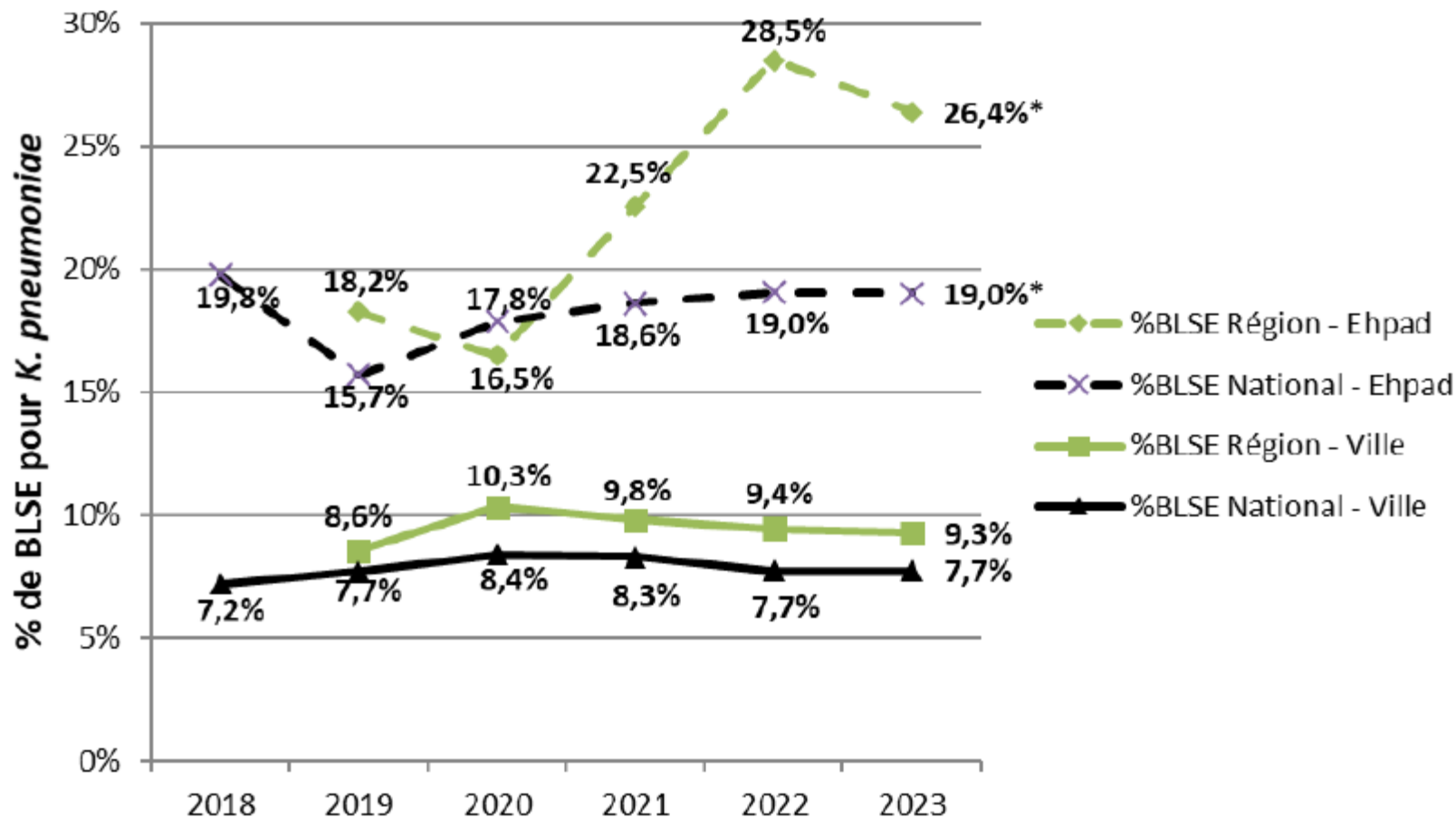
Aucune souche identifiée entre 2019 et 2022; 1/625 seule souche en 2023 (0,16%)

Klebsiella pneumoniae

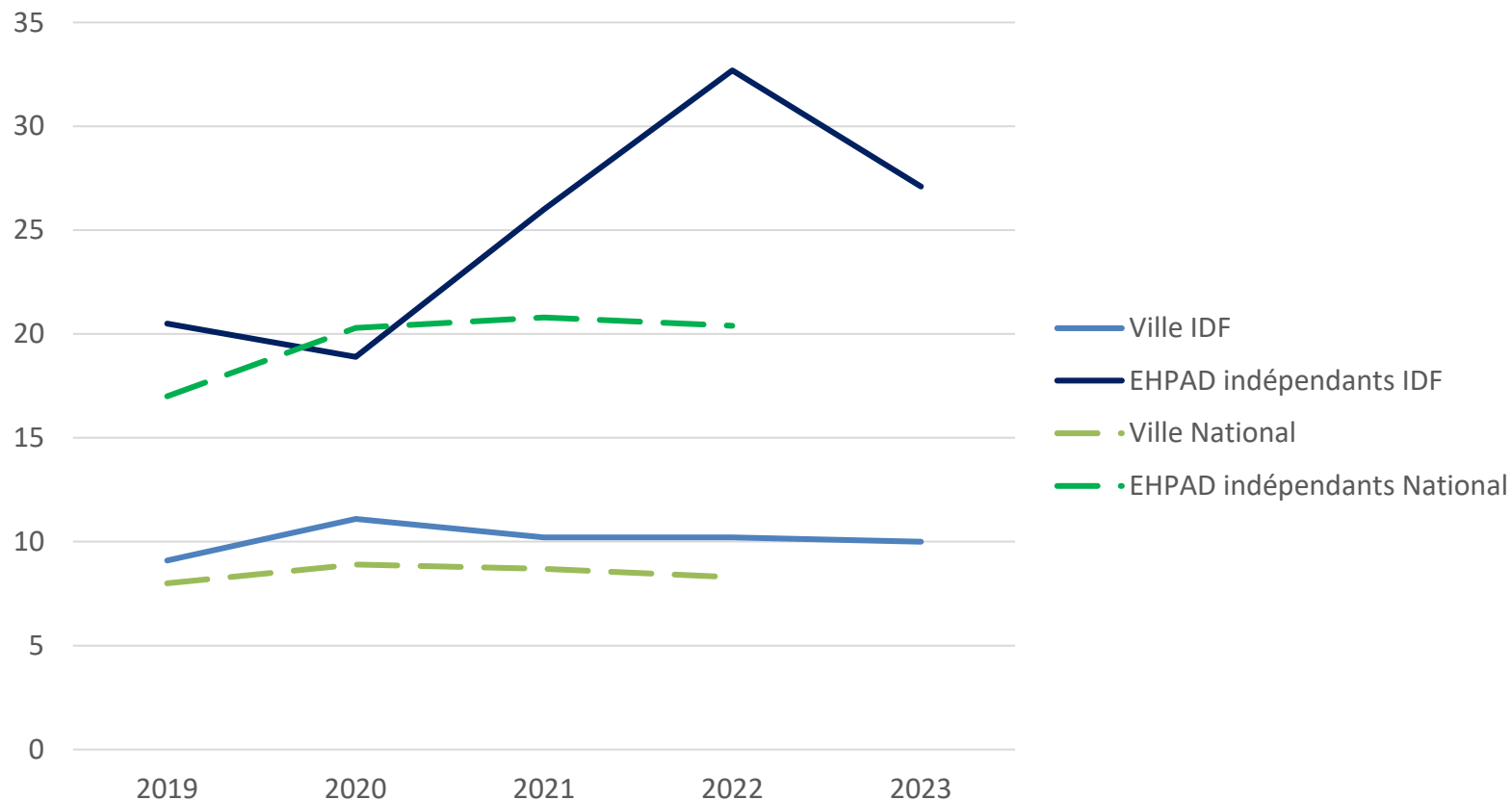
Synthèse des résistances en IDF en 2023 (urines)

	Domicile	EHPAD
C3G-R	10,0% [9,5%-10,5%]	27,1% [19,5%-34,8%]
FQ-R	13,5% [12,9%-14,1%]	27,1% [19,5%-34,8%]
BLSE	9,3%	26,4%
Soit N souches productrices	1191	34
Carbapénémase	0,16%	0,78%
nombre de souches productrices	21	1

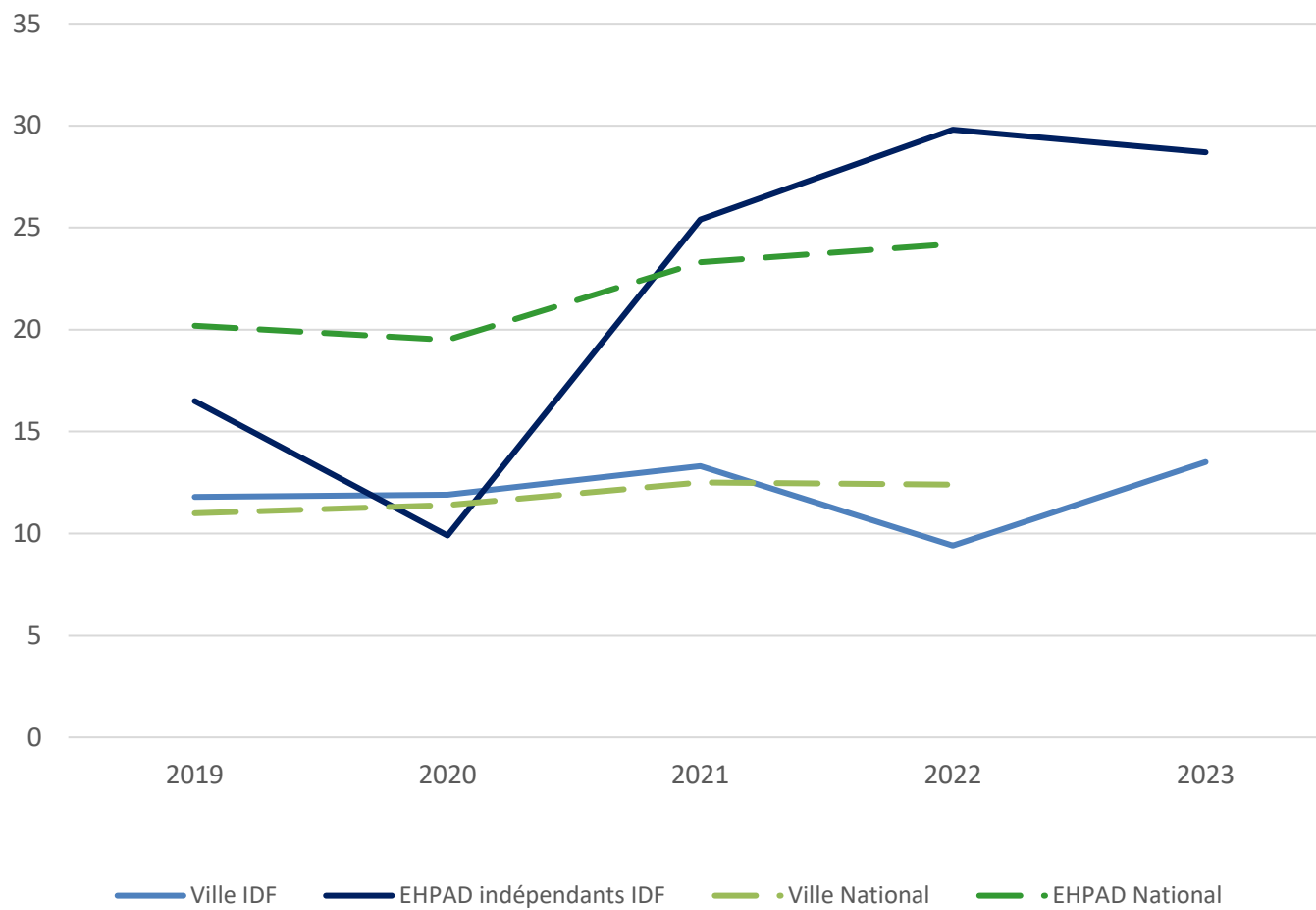
Évolution des *K. pneumoniae* BLSE (urines)



Evolution de la proportion de souches de *K. pneumoniae* résistantes aux C3G (urines) en IDF

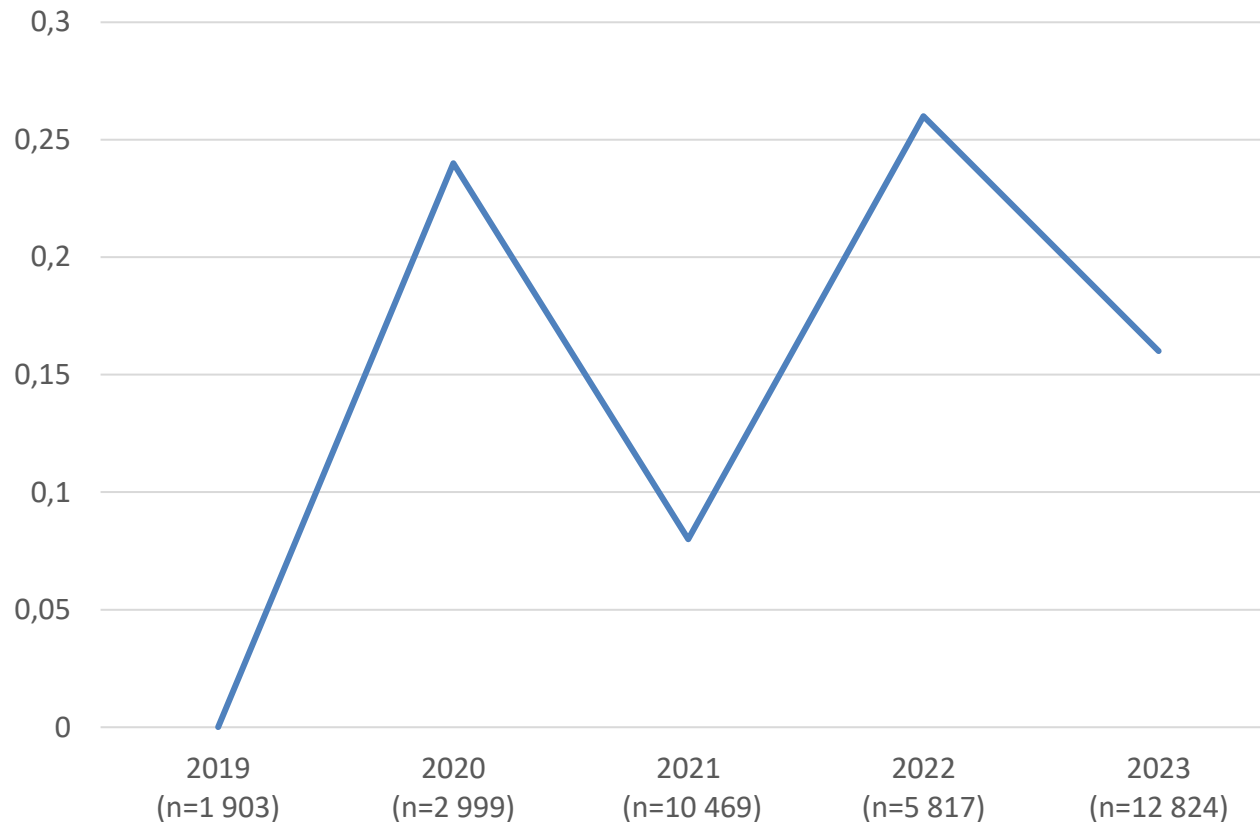


Evolution de la proportion de souches de *K. pneumoniae* résistantes aux FQ (urines) en IDF



Evolution de la proportion de *K. pneumoniae* producteurs de carbapénémase (urines) en IDF

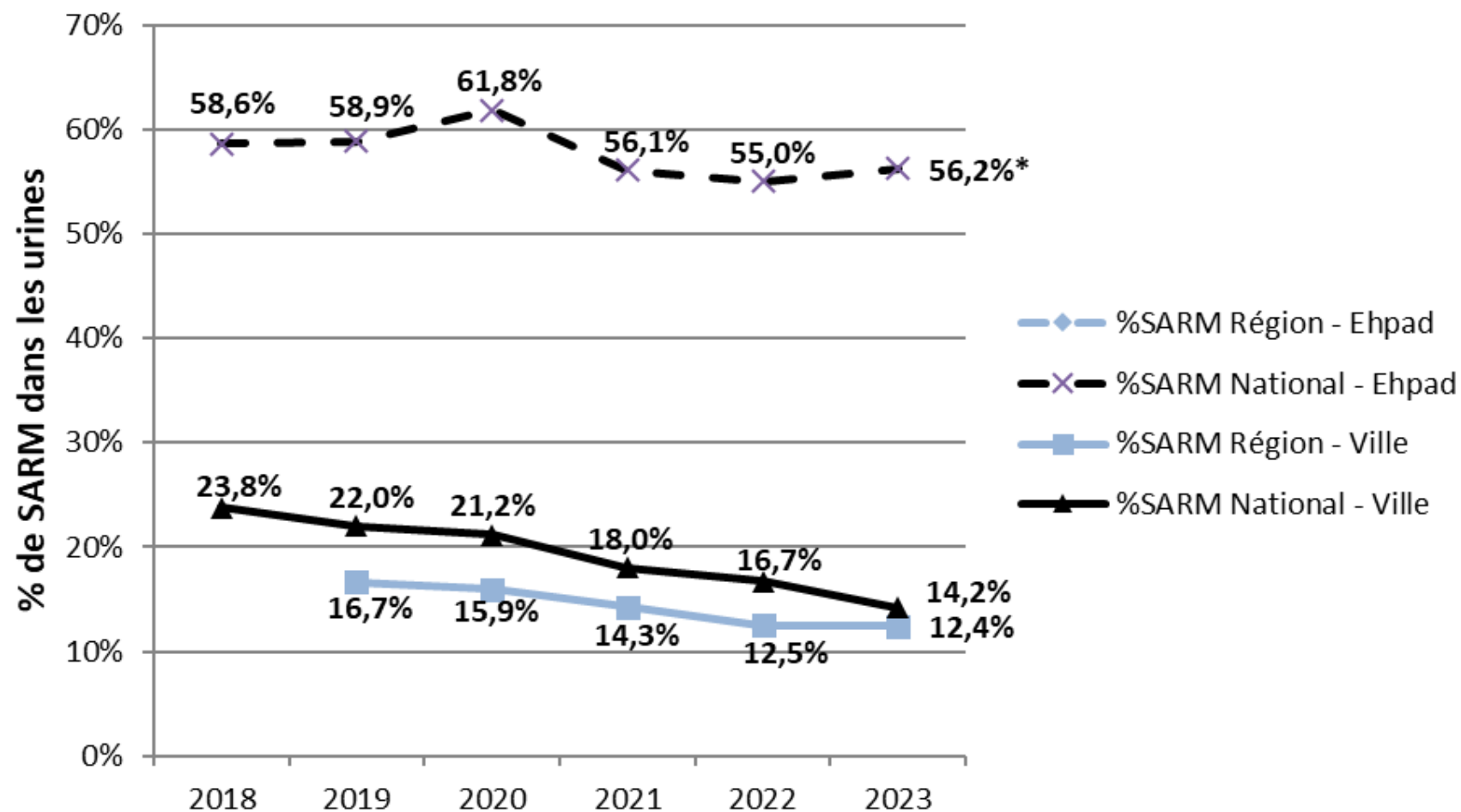
En ville



En EHPAD

Aucune souche identifiée entre 2019 et 2021; 2/165 (1,21%) en 2022 et 1/129 (0,78%)

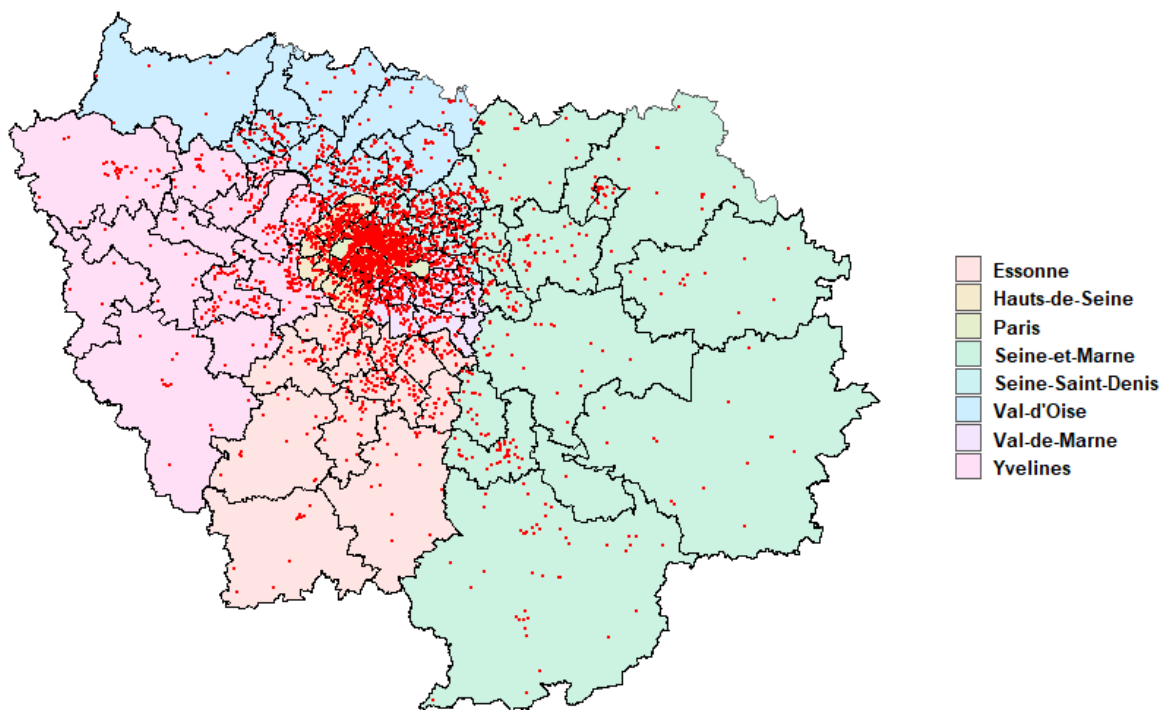
Évolution des SARM (urines)



1.3 Pratiques en officine

Officines en Île de France

Niveau CPTS



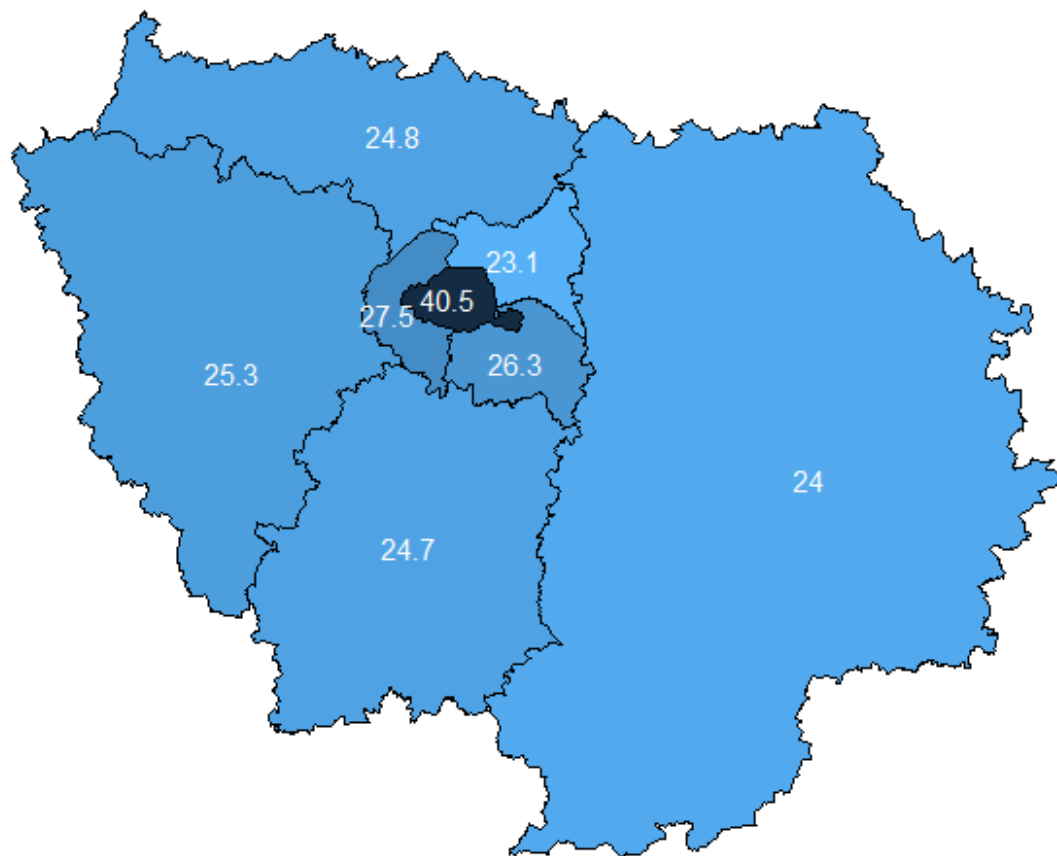
Département	Nb officines
PARIS	863
ESSONNE	325
HAUTS-DE-SEINE	449
SEINE-ET-MARNE	345
SEINE-SAINT-DENIS	385
VAL D'OISE	312
VAL DE MARNE	372
YVELINES	369
total	3420



Densité d'officines en IDF

Niveau départemental

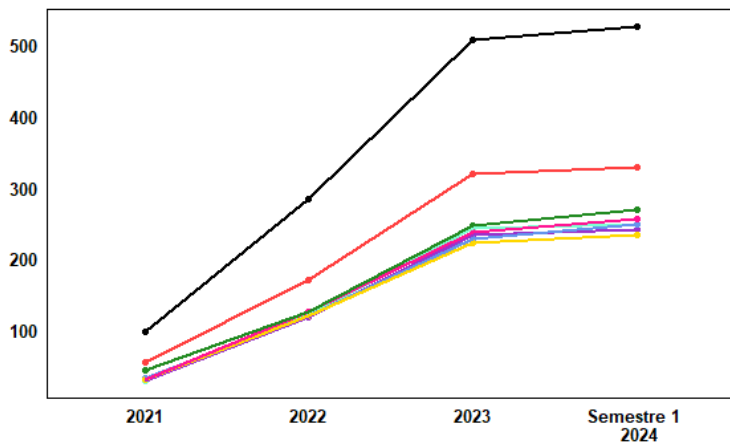
Nombre de pharmacies pour 100 000 habitants



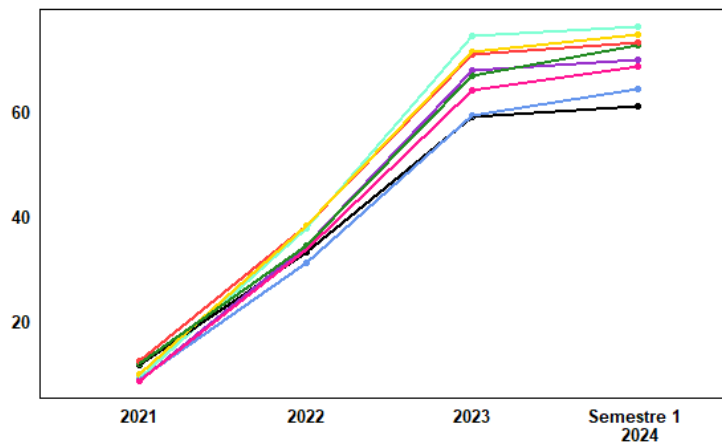


Utilisation des Trod Angine en officine en IDF

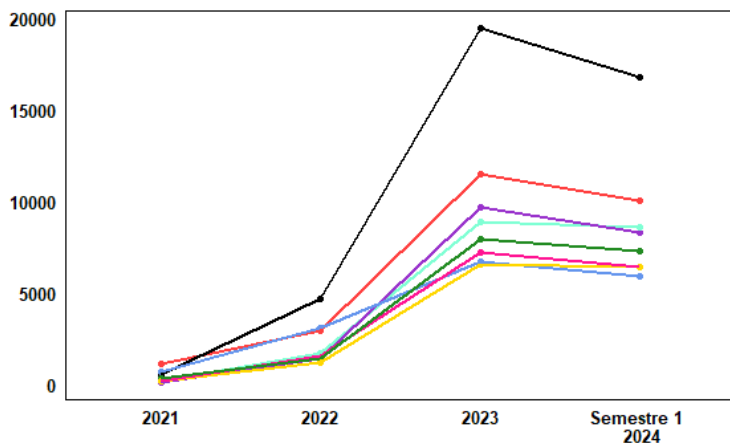
Nombre d'officines ayant réalisé un Trod Angine



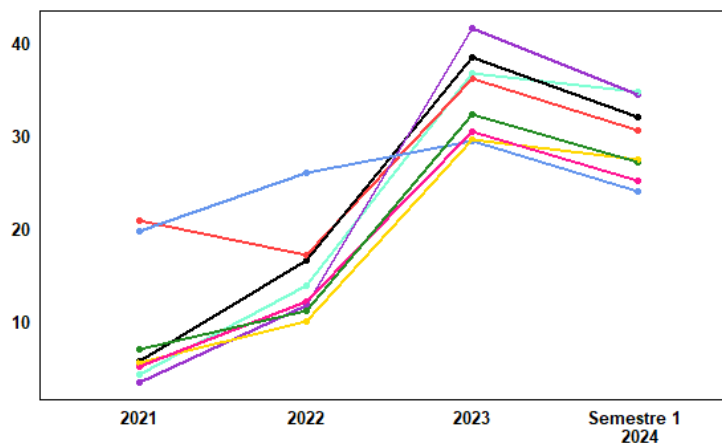
Pourcentage d'officines ayant réalisé un Trod Angine



Nombre de Trod Angines réalisés



Moyenne de Trod réalisés par officine ayant réalisé au moins 1 Trod

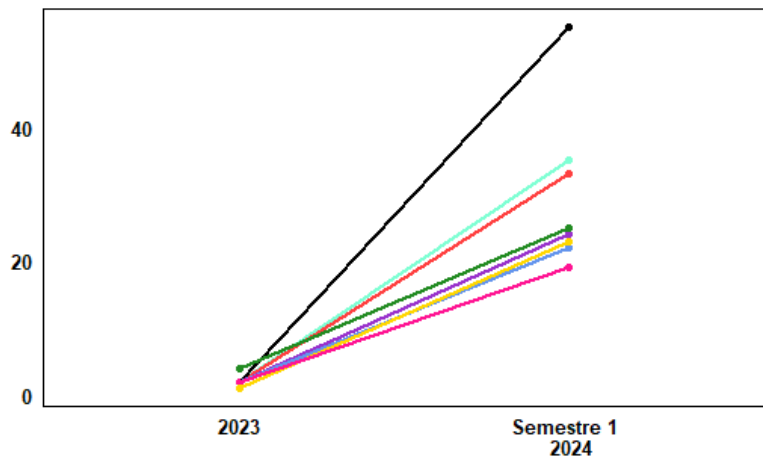


- ESSONNE
- HAUTS-DE-SEINE
- PARIS
- SEINE-ET-MARNE
- SEINE-ST-DENIS
- VAL-D'OISE
- VAL-DE-MARNE
- YVELINES

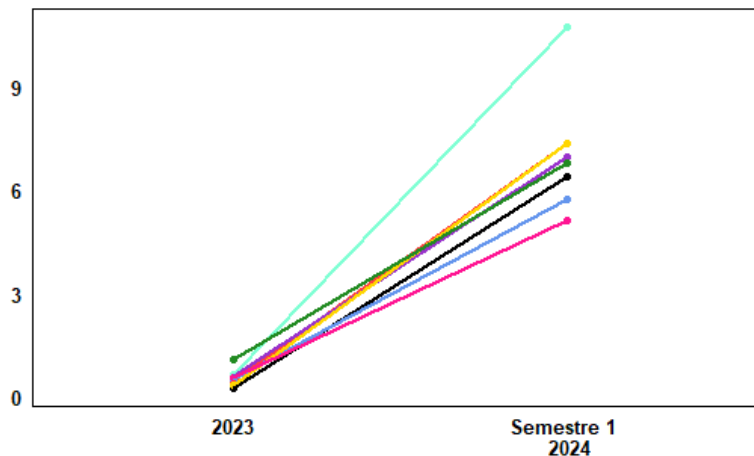


Utilisation des Trod Cystite en officine en IDF

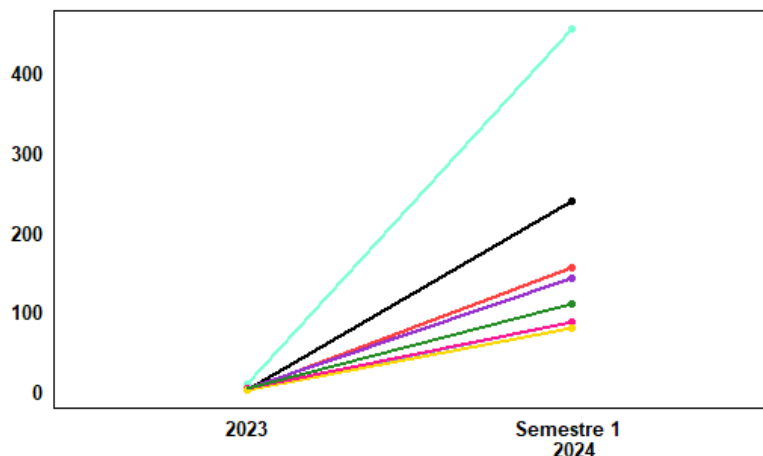
Nombre d'officines ayant réalisé un Trod cystite



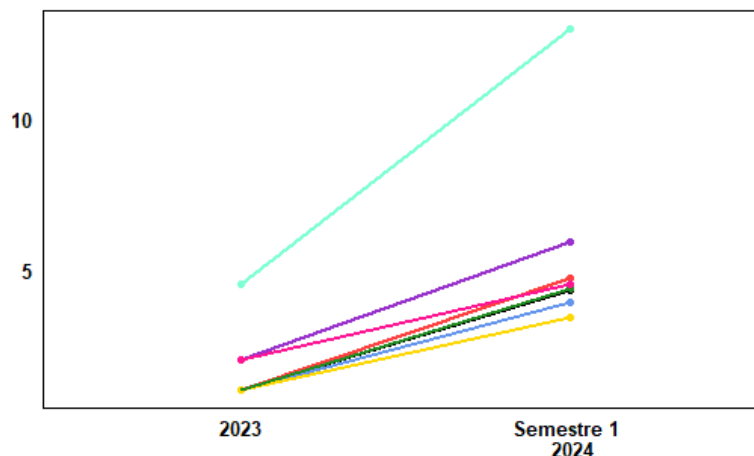
Pourcentage d'officines ayant réalisé un Trod cystite



Nombre de Trod cystite réalisés



Moyenne de Trod réalisés par officine ayant réalisé au moins 1 Trod

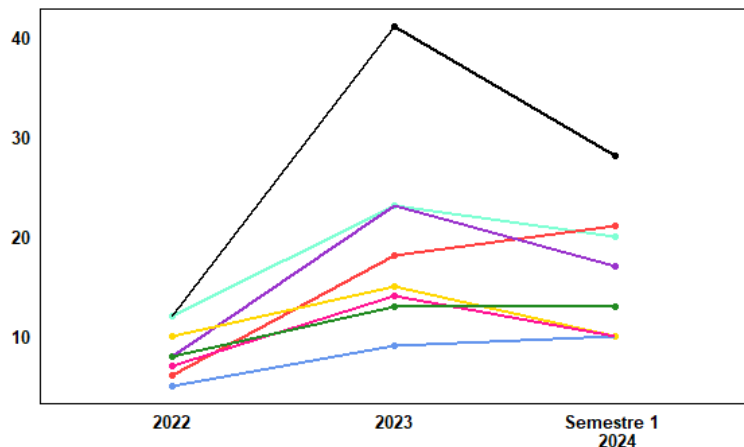


- ESSONNE
- HAUTS-DE-SEINE
- PARIS
- SEINE-ET-MARNE
- SEINE-ST-DENIS
- VAL-D'OISE
- VAL-DE-MARNE
- YVELINES

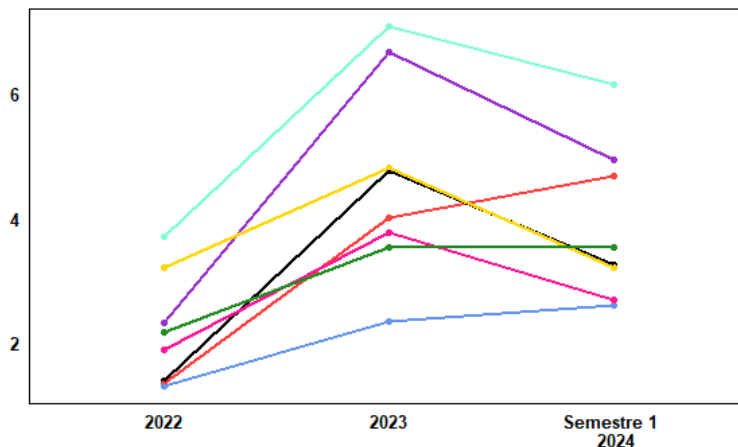


Dispensation à l'unité (DAU) en officine en IDF

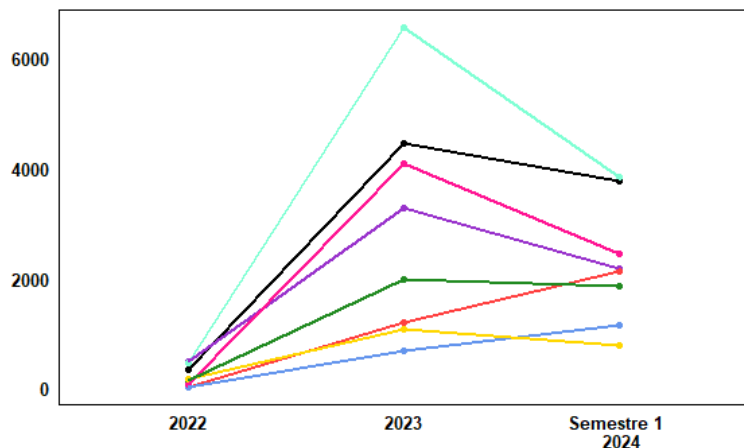
Nombre d'officines ayant réalisé un DAU



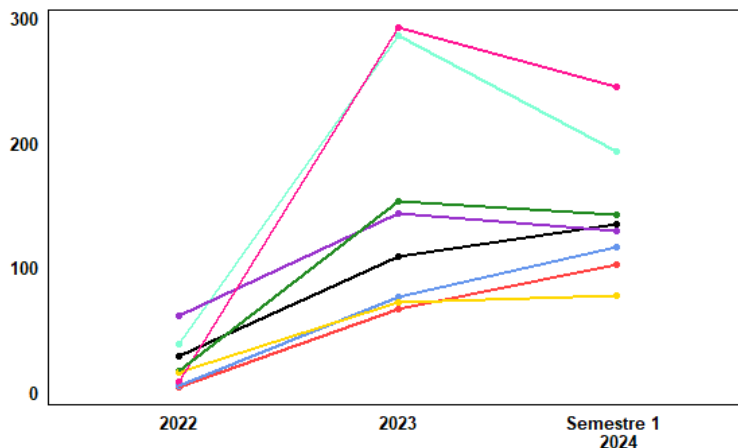
Pourcentage d'officines ayant réalisé un DAU



Nombre de DAU réalisés



Moyenne de DAU réalisés par officine ayant réalisé au moins 1 DAU



- ESSONNE
- HAUTS-DE-SEINE
- PARIS
- SEINE-ET-MARNE
- SEINE-ST-DENIS
- VAL-D'OISE
- VAL-DE-MARNE
- YVELINES

2.1 Consommations ATB en Etablissements de santé et EHPAD avec PUI (SPARES)

Evolution de la consommation globale en IDF

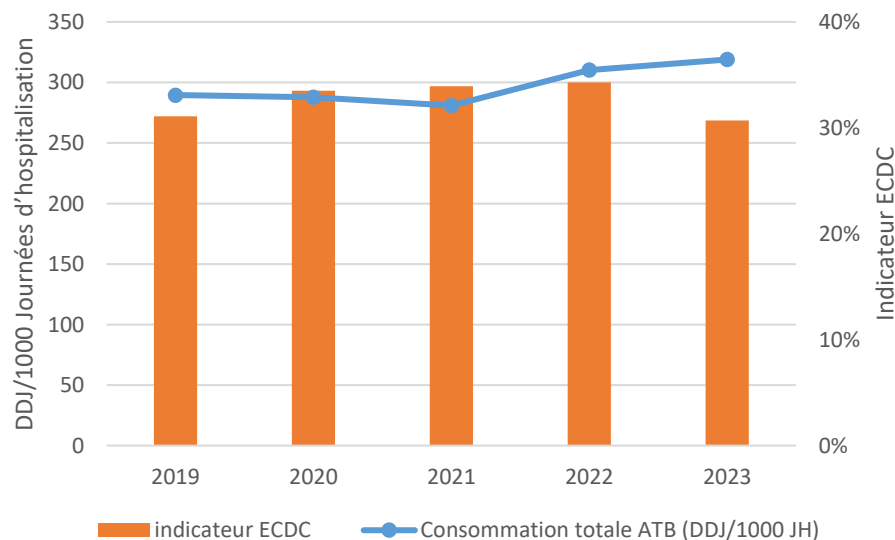
	2019	2020	2021	2022	2023	Δ 2023/2019
DDJ/1000 JH	289,6	287,8	281	310,3	319,0	+10%
N établissements de santé participants	191	226	211	290	80	

Indicateurs	Cibles à l'horizon 2025
Bon usage des antibiotiques	
Consommation d'antibiotiques en établissements de santé (en nombre de doses définies journalières/1 000 journées d'hospitalisation)	Réduction d'au moins 10 % entre 2019 et 2025, au niveau national et dans toutes les régions

Evolution de l'indicateur proportion d'antibiotique large spectre - consommation totale

% large spectre ECDC	2019	2020	2021	2022	2023
IDF	31,1%	33,5%	33,9%	34,3%	30,7%
France	33,5	35,2	36,1	35,8	En attente

Objectif de réduction nationale de 10% par rapport à 2019

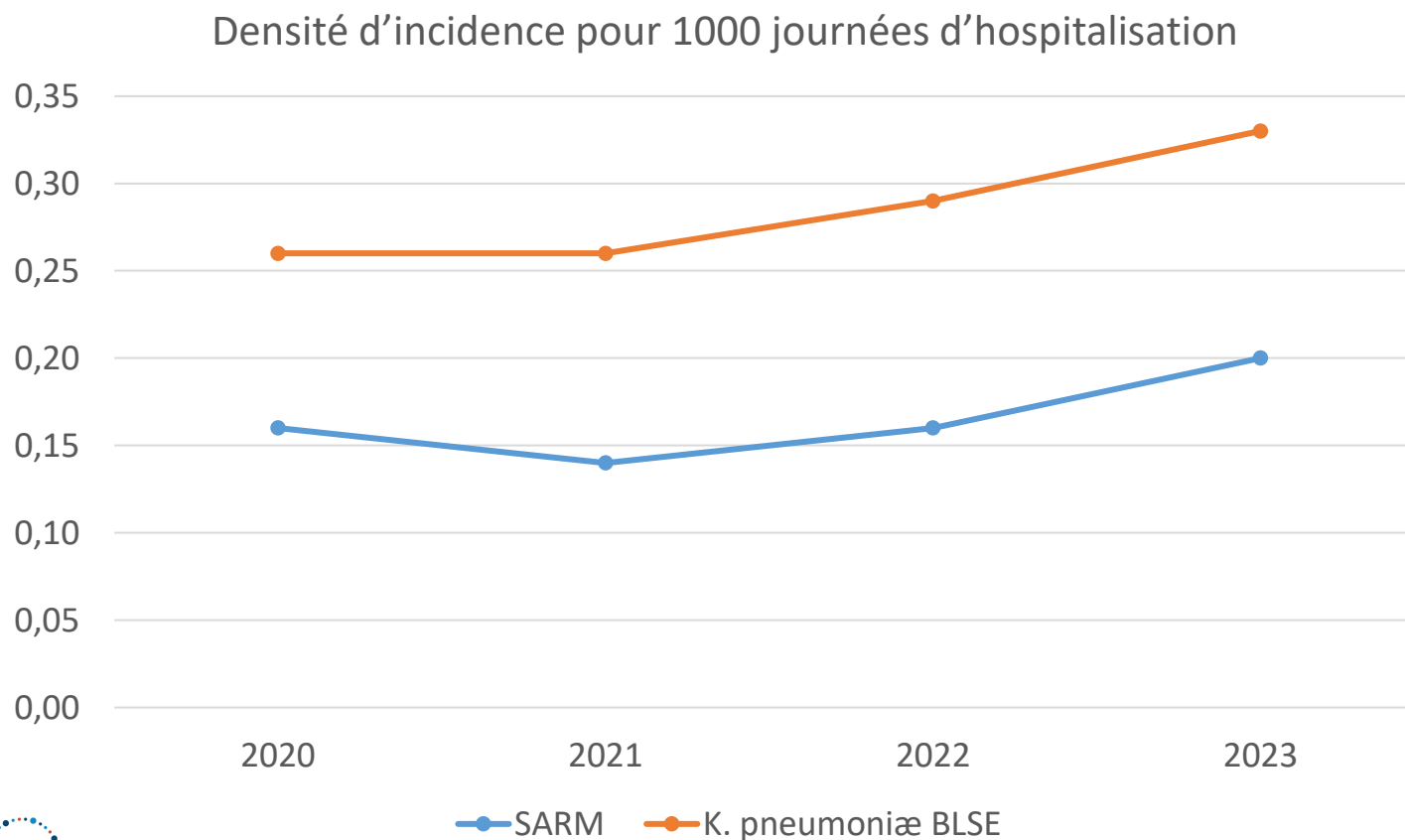


2.2 Résistances en ES et EHPAD avec PUI (SPARES)

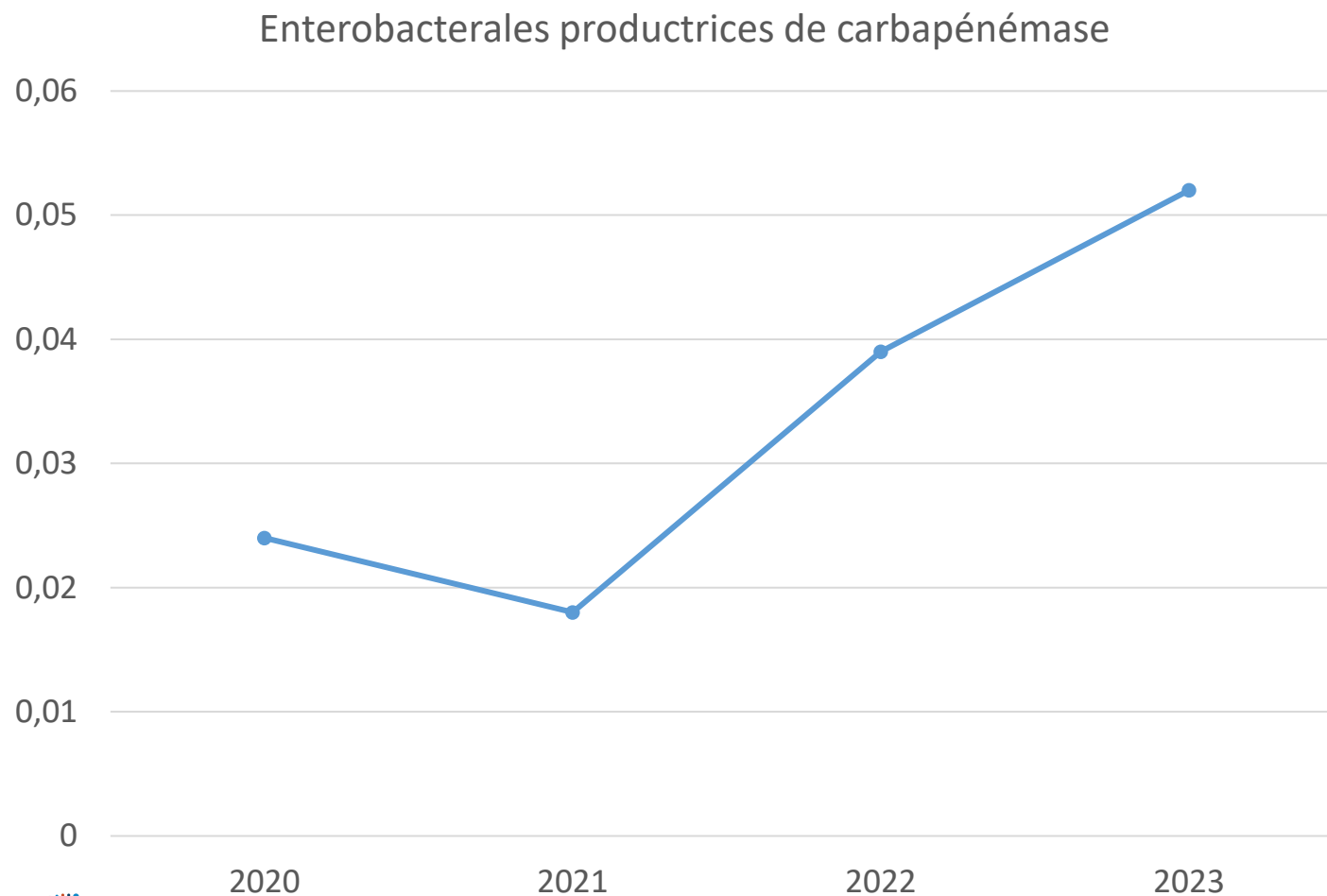
Participation en IDF

N ES participants	2019	2020	2021	2022	2023
IDF	Pas de données	141	121	115	53

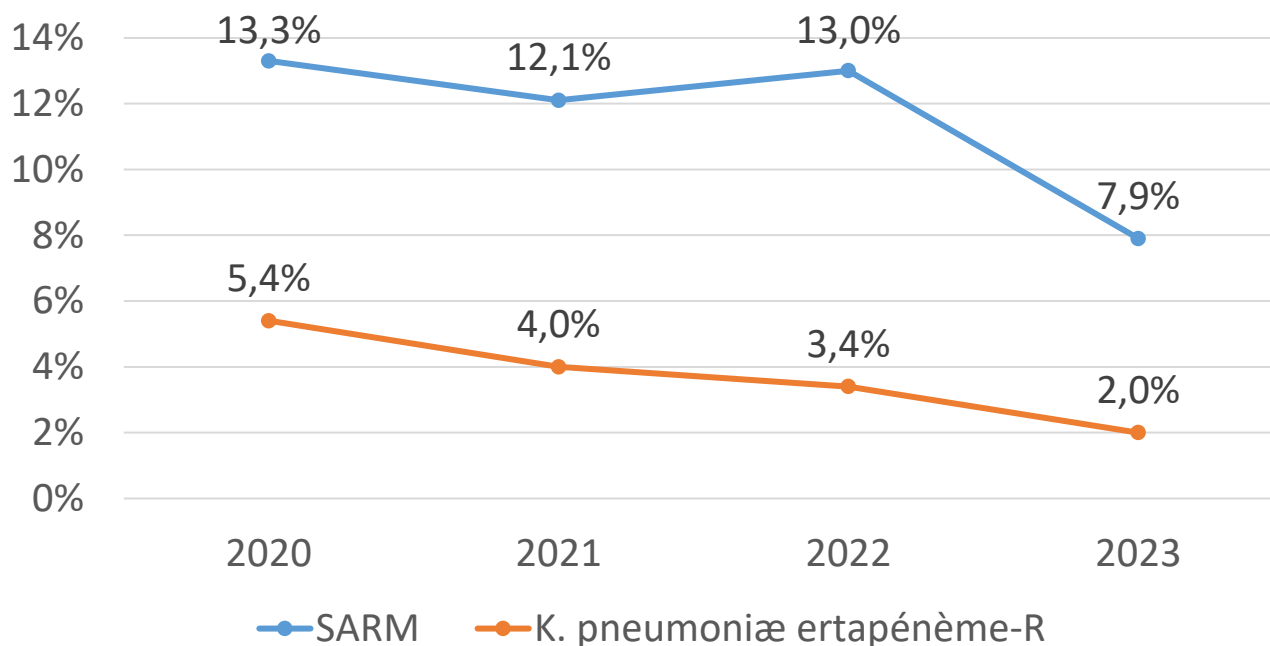
Evolution de la densité d'incidence SARM et *K. pneumoniae* BLSE en ETS en IDF (tous prélèvements cliniques)



Evolution de la densité d'incidence d'Enterobacterales productrices de carbapénémase en ETS en IDF (tous prélèvements cliniques)



Evolution de la proportion des souches résistantes au sein des espèces *S. aureus* et *K. pneumoniae* dans les hémocultures en IDF



Indicateurs	Cibles à l'horizon 2025
Résistances bactériennes aux antibiotiques ou antibiorésistance	
Proportion de SARM chez <i>Staphylococcus aureus</i> isolés d'hémocultures en établissements de santé	< 10 %, tous les ans, au niveau national et dans toutes les régions
Proportion de SARM chez <i>Staphylococcus aureus</i> isolés d'hémocultures en établissements de santé	< 10 %, tous les ans, au niveau national et dans toutes les régions
Proportion de souches résistantes aux carbapénèmes chez <i>K. pneumoniae</i> isolés d'hémocultures en établissements de santé	< 1 %, tous les ans, au niveau national

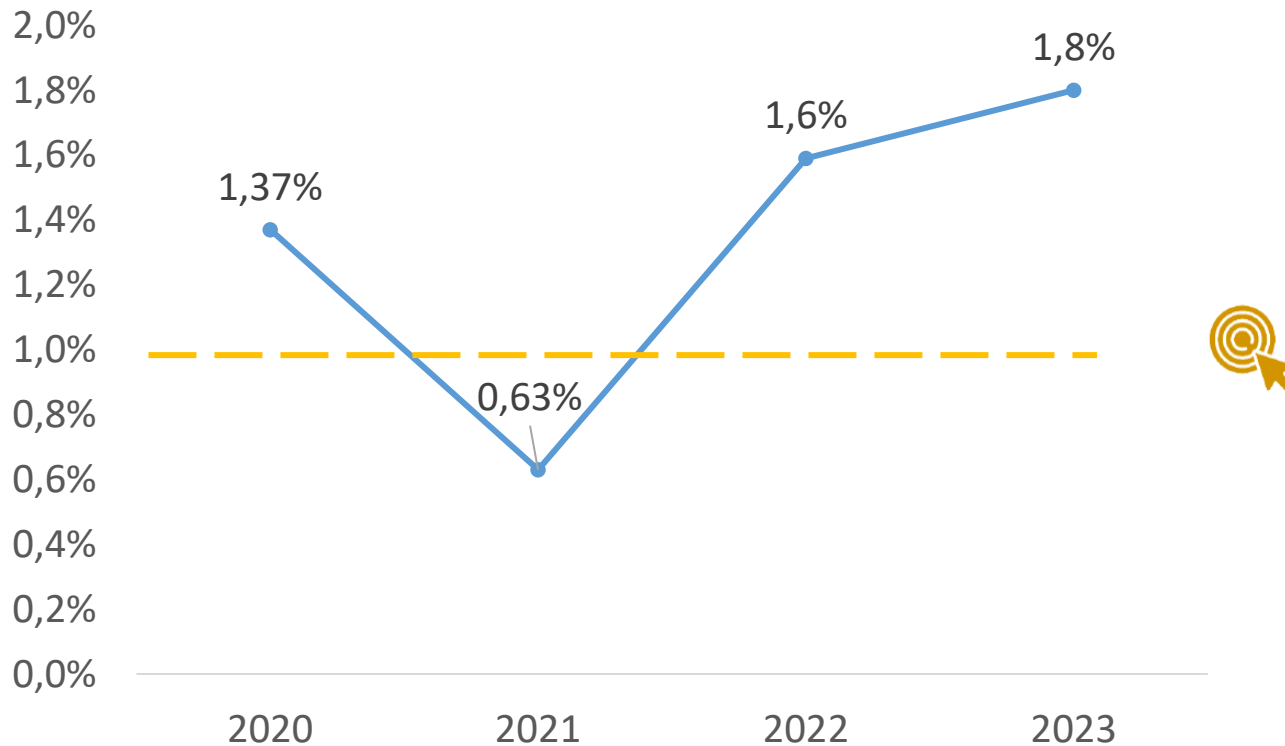
Source Spares

Autre indicateur pour le SARM

	2020	2023	Δ 2020-2023	Objectif
DI SARM (/1000 JH) en IDF	0,16	0,20	+25%	-10%/2019

Indicateur	Cible	Valeur 2019	Valeur 2022
Densité d'incidence SARM/ 1 000 journées d'hospitalisation (JH)	Réduction d'au moins 10% entre 2019 et 2025	0,17	0,14 (-18%)

Evolution de la proportion de souches d'*E. faecium* vancomycine-R isolées dans les hémocultures en IDF



Indicateur

Proportion de souches résistantes à la vancomycine chez *Enterococcus faecium* isolé

Cible

< 1% 35

3. Sources d'information

- Proxy-indicateurs de prescription des médecins généralistes
- Données de consommation et résistance

Proxy-indicateurs de prescription des médecins généralistes (1)

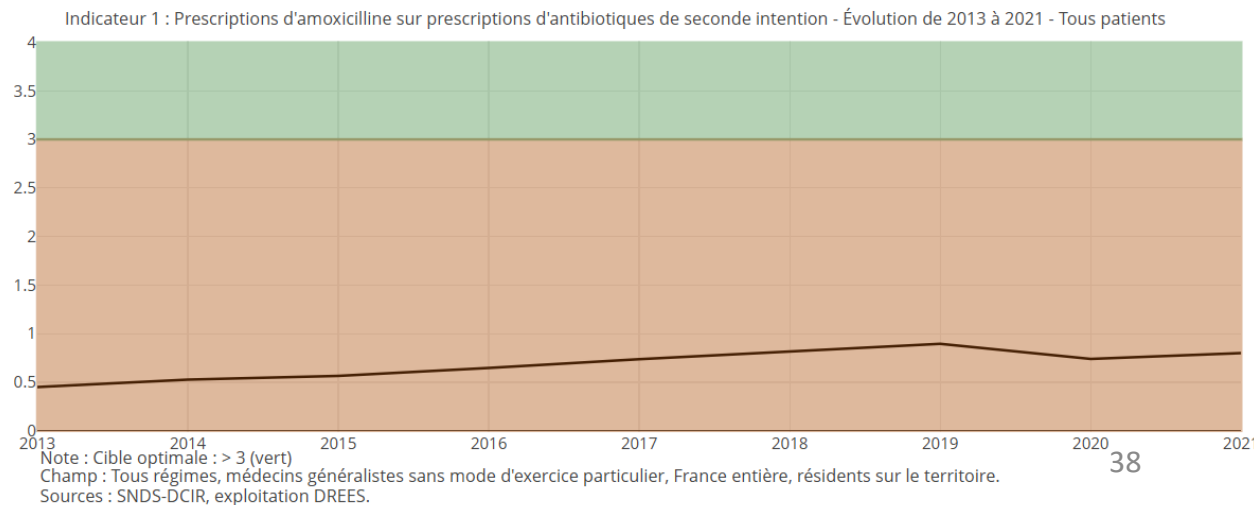
- Consultez l'application développée par **la DREES** (*Direction de la recherche, des études, de l'évaluation et des statistiques*) en lien avec la MMPIA (*Mission ministérielle de Prévention des Infections et de l'Antibiorésistance*) du Ministère de la Santé et de la Prévention:
<https://drees.shinyapps.io/prescription-antibios-MG/>
- Bases issues du **SNDS** (système national des données de santé)
- **12 indicateurs** regroupés en 3 thèmes :
 - Favoriser les antibiotiques de première intention
 - Prescrire à bon escient
 - Éviter les prescriptions d'anti-inflammatoires en cas d'infections
- Données agrégées et par profil de patients : sexe, âge > 65 ans, ALD
- À venir : même travail sur dentistes

Proxy-indicateurs de prescription des médecins généralistes (2)

- Présentation en carte par département par année



- Présentation en évolution temporelle (France)



Données de consommation et résistance : répartition SPF et missions nationales

- **5 missions nationales** coordonnées par Santé Publique France et portées pour 5 ans par des centres régionaux : les CPIAS et les CRAtb
 - > 2 missions nationales portent sur la surveillance des consommations et des résistances



- **SPF** : bases de remboursement des médicaments Assurance maladie > Geodes (libre accès)



Mission PRIMO dédiée à la résistance en ville et EHPAD indépendants



Réseau
de Prévention
des Infections
Associées aux Soins
PRIMO

Prévention et contrôle de l'infection
en établissements médico-sociaux et en soin de ville.

LIENS ET ACTUALITÉS

Surveillance des consommations de PHA en Ehpad 2022

Outil EPID'ESMS : Checklist gestion d'une épidémie en ESMS - Version 03/2023 (word)

Mise à disposition de fiches de bon usage des antibiotiques



Surveillance
de la résistance
aux antibiotiques



Prévention
de la **résistance**
aux antibiotiques



Prévention
des **infections**
associées aux soins



Surveillance de la résistance
aux antibiotiques

MEDQUAL
VILLE

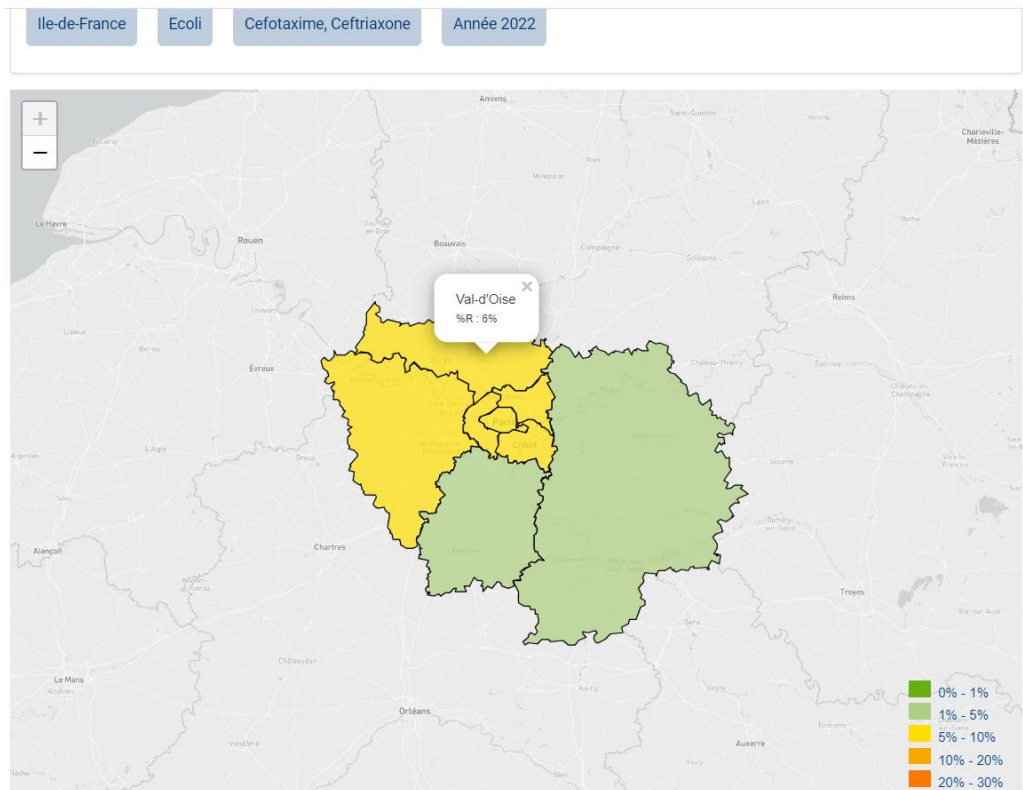
Écoute de surveillance de la résistance aux antibiotiques

MedQual Ville

<https://antibioresistance.fr/>



Cartographie – échelle régionale/départementale



ANALYSE | CARTOGRAPHIE | METHODOLOGIE | PARTENAIRES

Analyse

Critères de sélection

Filtres communs

Niveau: Départemental

Département:

Année: 2023

Bactérie (requis):

Type de prélèvement: Tous

Phénotype: Tous

Age: Toutes classes d'âge confondues

Hébergement: Tous

Sexe: Tous sexes confondues

Antibiotique 1: Sensibilité (%S)

Antibiotique 2: Sensibilité (%S)

Seules les restitutions 2 et 4 tiennent compte de ces filtres.

Valider Certains filtres sont manquants



Geodes – SPF

Consommation d'ATB en ville

GÉODES
GÉO DONNÉES EN SANTÉ PUBLIQUE

INDICATEURS DONNÉES EXTERNES À PROPOS... A

Reprise publication
27 Septembre 2023
Les indicateurs de surveillance virologique du SARS-COV2 issus du système d'information de dépistage (SI-DEP) sont de nouveau publiés et actualisés tous les mercredi.
Cette surveillance remonte depuis le 23 août 2023 les données de tests (RT-PCR) ainsi que les tests antigénique réalisés par l'ensemble des laboratoires de ville concernant le SARS-COV2.
[Les Indicateurs concernés](#)

**Indicateurs :
cartes, données et graphiques**
Je visualise des indicateurs sur une thématique donnée

Charger des données externes
J'importe des données pour les cartographier et les croiser avec d'autres

Depuis le 11 juin 2022, les indicateurs COVID-19 produits par Santé publique France seront actualisés sur Géodes et data.gouv.fr tous les jours à l'exception des week-end et des jours fériés.
Les indicateurs provenant des données de laboratoires restent actualisés quotidiennement sur [InfoCovidFrance](#).
Données hospitalières pour COVID-19 (SIVIC)
06 avril 2023
Suite aux adaptations des consignes de saisie des données observées par les établissements de santé, les indicateurs calculés par date d'admission seront mis à jour à un rythme bihebdomadaire, les mardi et vendredi.

Bienvenue dans GÉODES
L'observatoire cartographique de Santé publique France

Indicateurs : cartes, données et graphiques

CHOISIR DES INDICATEURS

☐ par pathologie ☒ par déterminant

A	78
Air	6
Alcool	22
Antibiotiques	50
Consommation en EHPAD sans pharmacie à usage intérieur (PUI)	18
Consommation en établissements de santé	4
Consommation en secteur de ville	28
C	7

CHANGER LE DÉCOUPAGE GÉOGRAPHIQUE

Niveau

Rechercher

☒ commune ref. 2022

☒ PMSI 2020

☒ EPCI ref. 2022

☒ région ref. 2022

☒ département ref. 2022

☒ registre anomalies congénitales ref. 2018

☒ Charger des données externes

Indicateurs : cartes, données et graphiques

CHOISIR DES INDICATEURS

A > [Antibiotiques](#) > Consommation en secteur de ville (28)

Nb prescriptions Tous antibiotiques à usages systémiques (2021...2009) ▼

☒ Tous antibiotiques à usages systémiques (2021...2009) ▼

Nb prescriptions Tétracyclines (2021...2009) ▼

Tétracyclines (2021...2009) ▼

Nb prescriptions Bêta-lactamines (2021...2009) ▼

Bêta-lactamines (2021...2009) ▼

Nb prescriptions Pénicillines à large spectre (2021...2009) ▼

Pénicillines à large spectre (2021...2009) ▼

Nb prescriptions Association de pénicillines (2021...2009) ▼

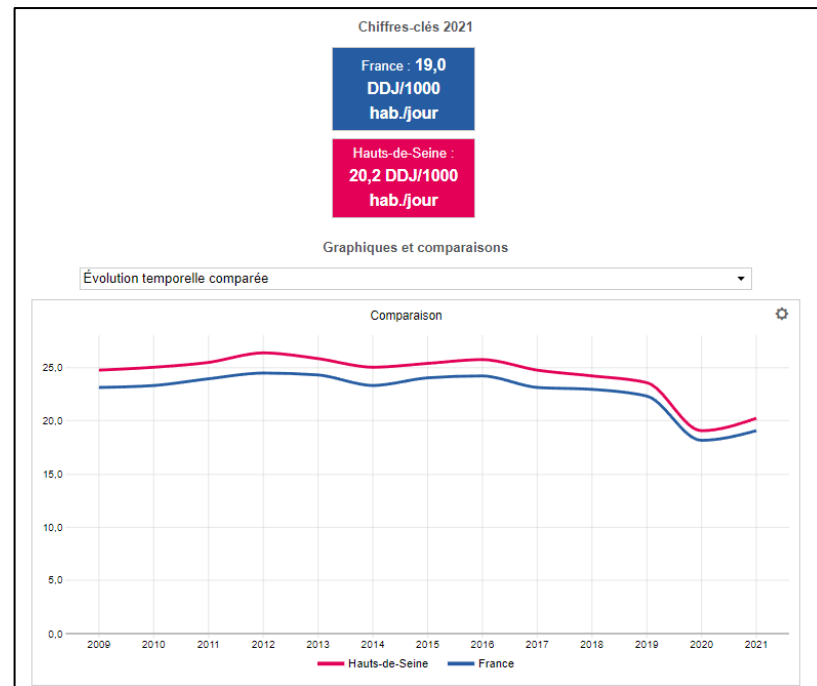
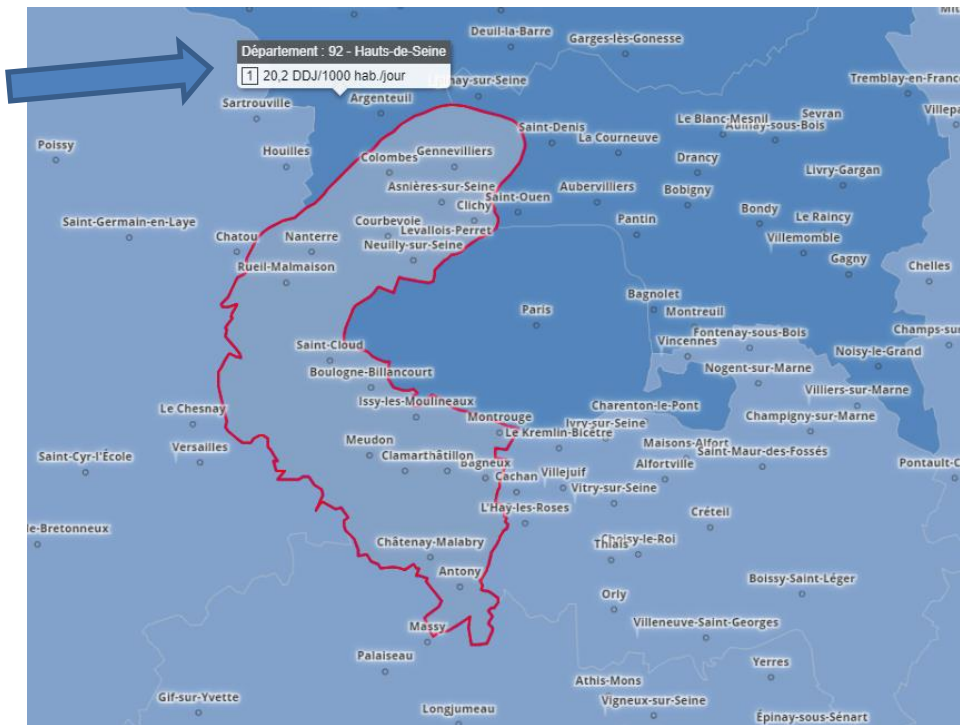
Association de pénicillines (2021...2009) ▼

☐ classer par type ▼

Conso



Carte ou évolution temporelle



Indicateurs : cartes, données et graphiques

CHOISIR DES INDICATEURS

☒ par pathologie
 ☐ par déterminant

Chercher...

A	68
B	23
C	308
D	35
E	7
F	2
G	13
H	52
I	24
L	2
M	26
N	2
O	4
P	13
R	13
Reproduction (trouble de la)	5
Résistance aux antibiotiques	6
Résistance en établissements de santé	3
Résistance en ville ou en Ehpad	3

CHOISIR DES INDICATEURS

R > Résistance aux antibiotiques > Résistance en ville ou en Ehpad (3)

E.coli producteur de BLSE (2022...2015) ▼

E.coli résistant aux fluoroquinolones (2022...2015) ▼

E.coli résistant aux céphalosporines de 3e gen. (2022...2015) ▼

☐ classer par type ▼

CHANGER LE DÉCOUPAGE GÉOGRAPHIQUE

Niveau

région ref. 2022 ▼

Rechercher un territoire

